

Fiche projet Type Actions de recherche Saône

2022-T-17-PARASCC-UMR5600- Perceptions, actions et représentations des acteurs de la Saône face au changement climatique

INTITULE DU PROJET :

Responsable scientifique du projet :

- **Nom : Comby**
- **Prénom : Emeline**
- **Organisme du contact : Université Lyon 2, UMR 5600 EVS**
- **Fonction : MCF**
- **Courriel : e.comby@univ-lyon2.fr**
- **Téléphone : 0681655172**

Référent (s) administratif(s) :

- **Nom : Gilbert**
- **Prénom : Patrick**
- **Organisme du contact : UMR 5600 EVS**
- **Fonction : gestionnaire EVS**
- **Courriel : secretariat.umr5600@univ-lyon3.fr**
- **Téléphone : 04 78 78 75 44**

EQUIPES DE RECHERCHES ZABR CONCERNEES et CONTACT SCIENTIFIQUE DE L'EQUIPE

UMR 5600 EVS (Y.-F. Le Lay géographe, L. Vaudor data scientist), LPED (C. Barthélémy pour la sociologie), contacts à prendre du côté de la thermie et du changement climatique (F. Moatar, E. Sauquet).

AUTRES PARTENAIRES

(Préciser leur degré d'implication et leur accord)

- Recherche :
- Institutionnel :

THEMATIQUE NATURE ET OPERATION *(ne rien compléter)*

- **Thématique :** Etude recherche et réseau de suivi
- **Nature du projet :** Etude générale et recherche
- **Type d'opération :** Recherche et innovation
- **Intitulé de l'opération :**

LOCALISATION DU PROJET: *(se remplit automatiquement -Ne rien remplir)*

- **Commune principale et numéro INSEE :** à compléter
- **Sous bassin versant**
- **Nom du cours d'eau**
- **Contrat** (si intégré dans un contrat de rivière, un SAGE ou un autre contrat avec l'agence de l'eau)

RESUME DU PROJET GLOBAL

• Résumé :

Des acteurs et actrices du val de Saône se sont fédérés en 2021-2022 autour de l'initiative « Ca Saône », mettant en lumière les extrêmes hydrologiques et les enjeux d'aménagement soulevés par le changement climatique pour différents secteurs d'activités. La thèse proposée s'articulera autour de trois axes.

Le premier axe questionnera « les représentations et les perceptions du changement climatique » dans le Val de Saône à travers deux enquêtes : une campagne d'entretiens semi-directifs auprès d'acteurs ainsi que d'actrices emblématiques de certains enjeux d'une part et d'autre part un questionnaire plus générique à destination des populations riveraines. Il s'agira notamment de se demander si les perceptions et les représentations sont plus vives à l'aval qu'à l'amont, si elles sont plus marquées dans les espaces urbains que dans les espaces ruraux, si elles diffèrent en fonction des catégories socio-professionnelles ou du niveau de diplôme, si elles présentent des contrastes liés à la familiarité ou à des relations fortes à la rivière... L'objectif est de mieux connaître les perceptions et les représentations du changement climatique en Val de Saône, mais également d'évaluer le potentiel décalage entre ces perceptions et ces représentations des populations habitantes avec les conséquences diverses et transversales du changement climatique. Ces deux enquêtes sociologiques seront comparées à des études plus objectivantes sur les phénomènes liés aux changements environnementaux grâce à des modèles hydrologiques et à des études thermiques développés dans d'autres projets ou études scientifiques.

Le deuxième axe se centrera sur la thématique « adaptations, changements, innovations » en interrogeant la place jouée par le changement climatique dans des politiques de développement territorial. L'objectif est de comprendre en quoi le changement climatique par sa transversalité et son intégration de nombreux enjeux permet (ou non) de créer des politiques d'aménagement moins segmentées et propices à un développement territorial. L'initiative « Ca Saône » sera notamment étudiée à travers une étude documentaire des discours produits, des entretiens avec des acteurs et actrices qui y ont participé, mais également des personnes qui n'ont pas été engagées.

Le troisième axe portera sur « les vulnérabilités, les justices environnementale et climatique ». Toutes les populations riveraines du Val de Saône ne sont pas exposées de la même façon aux différents risques, selon qu'ils portent atteinte à leurs biens ou à leur personne (risque inondation ou canicule par exemple), à leurs activités économiques (par exemple pour l'agriculture, la pêche ou la navigation) ou à leur cadre de vie. L'objectif est de comprendre quels sont les principaux espaces exposés et pour quels enjeux, en s'appuyant notamment sur la cartographie, et quels sont les principales populations vulnérables, en travaillant sur les différents facteurs de vulnérabilité. Des ateliers participatifs seront organisés avec quelques groupes d'acteurs particulièrement vulnérables pour proposer un diagnostic et des actions.

ENCART 2022 - EVS (Coordinatrice Emeline Comby)

- Tâche de l'équipe dans le projet : travail bibliographique, organisation et réalisation des phases de terrain (questionnaires, entretiens, ateliers), analyse des données issues de ces phases, diagnostic, encadrement des personnels intervenants sur le projet, accueil des personnels à EVS

ENCART 2022 - AMU LPED (Carole Barthélémy)

- Tâche de l'équipe dans le projet : appui à l'encadrement des méthodes d'enquête de terrain et à l'analyse des entretiens, participation au comité de pilotage de la thèse

CONTEXTE SCIENTIFIQUE

• Contexte général

Les conséquences du changement climatique sont de plus en plus visibles en bord de Saône avec des inondations (par exemple en juillet 2021 dans le Chalonnais avec l'évacuation du camping municipal et de celui du festival Chalon dans la rue, inondations de nombreuses terres agricoles), mais aussi des vagues de chaleur et des canicules (avec des phénomènes d'îlot de chaleur urbain par exemple à Villefranche-sur-Saône). Les rapports du GIEC invitent à penser que ces phénomènes risquent de devenir structurels.

Des documents de planification (comme le Plan Climat Air Energie Territorial de la Communauté d'Agglomération Villefranche Beaujolais Saône, le plan de bassin d'adaptation au changement climatique de l'agence de l'eau Rhône Méditerranée Corse...) proposent des pistes de réflexion sur les vulnérabilités de certains territoires aux changements climatiques.

• Contexte stratégie connaissance Saône (articulation avec autres projets) :

Ces travaux consolideront les connaissances en sciences sociales de la vallée de la Saône qui reste encore faibles (thèse de L. Astrade sur les crues de la Saône soutenue en 1996, *La Saône, axe de civilisation* en 2002 de J.-P Bravard, J. Combié et N Commerçon), même si certains territoires disposent de bases plus

solides (Mission Saône dans le département de la Haute-Saône dirigée par E. Comby autour des enjeux de développement territorial mais sans prise en compte du changement climatique).

Ce projet doit conforter une approche plus générale du changement climatique notamment autour des questions de modélisation hydrologique ou de thermie (projet Heatwaves avec l'implication de RIVERLY pour la modélisation des cartes de températures actuelles et prédites sous différents scénarios de réchauffement avec F. Moatar, mais également le projet le projet Explore 2 porté par Eric Sauquet (2021-24) sur la mise à jour des connaissances de l'impact du changement climatique sur l'hydrologie en utilisant les derniers scénarios du GIEC et sur l'accompagnement des acteurs des territoires dans la compréhension de ces résultats et leur utilisation), en ajoutant les volets sociaux, politiques et économiques, pour une approche plus intégrée du changement climatique.

Les composantes socio-économiques du changement climatique ont été prises en compte dans le projet HYCARRE Bourgogne (HYdrologie, Changement Climatique, Adaptation, Ressource en Eau) terminé en 2016, mais la vallée de la Saône n'était pas au cœur des territoires et des politiques étudiés.

Une étude a été réalisée sur la Saône aval sur les perceptions du risque inondation dans le cadre du Plan Rhône Saône. Elle ne porte que sur la Saône aval et date de 2016.

Ce projet est pensé en complémentarité avec d'autres études coordonnées par l'EPTB (sur l'hydrologie, les inondations, la biodiversité et les zones humides) et celle de la CRA BFC sur l'agriculture face au changement climatique (2023-2024).

FINALITE ET ATTENDUS OPERATIONNELS

- **Objectifs scientifiques**

Ce projet vise à 1) mieux comprendre les perceptions et les représentations du changement climatique pour évaluer s'il s'agit d'une question prioritaire ou émergente pour les acteurs et actrices, s'ils et elles observent et craignent certains phénomènes liés au changement climatique et enfin s'il y a une convergence entre les acquis ainsi que les projections scientifiques avec les réalités comprises ou imaginées par les populations habitantes, 2) à mobiliser les notions d'adaptation et d'innovation dans une approche de développement territorial pour analyser les décisions prises ainsi que la création de collectifs d'acteurs et d'actrices autour de ces enjeux, et 3) à développer à travers le prisme des « vulnérabilités » une approche différenciée des conséquences du changement climatique pour mieux cerner les enjeux et les populations exposées.

- **Attendus opérationnels**

Ce projet s'inscrit dans la continuité de la démarche « Ca Saône », en l'analysant et en maintenant au premier plan le changement climatique comme un trait d'union entre différents acteurs et actrices du Val de Saône. Avec un axe 2 centré sur le développement territorial et les adaptations, il devrait permettre de proposer des éléments de diagnostic et donc des actions pertinentes pour penser ensemble changement climatique et identité ou attachement au val de Saône. Grâce à un axe 3 orienté sur des questions de vulnérabilité, différents publics seront ciblés pour limiter les phénomènes de marginalisation voire d'exclusion accentués par le changement climatique.

Ce projet permet de donner la voix à différentes personnes de la gestion de l'eau pour comprendre en quoi leurs représentations convergent ou divergent afin de faciliter les discussions. Une partie de la méthode s'appuie sur des méthodes participatives pour créer du lien entre différentes personnes impliquées dans le territoire.

DESCRIPTIF DETAILLE

Le projet s'articule autour de 3 objectifs détaillés ci-après.

L'objectif A vise à mieux comprendre les perceptions et les représentations du changement climatique pour évaluer s'il s'agit d'une question prioritaire (un problème social), si certains phénomènes liés au changement climatique sont observés et/ou craints, et enfin s'il y a une convergence entre les acquis ainsi que les projections scientifiques avec les réalités comprises ou imaginées par les populations habitantes. Cet objectif A se structure autour de trois questions principales.

La question A.1 interroge quels sont les indicateurs de changement climatique perçus par les populations et leurs niveaux de préoccupation. La composante opérationnelle élucide si le changement climatique est un problème social, notamment face à d'autres enjeux environnementaux (événements plus brefs plus soudains, mais aussi problématiques au long court). Pour ce faire, la méthode s'appuie sur une analyse bibliographique, un questionnaire avec un minimum de 500 répondants, 24 entretiens semi-directifs (ECC) dans l'ensemble des communes riveraines du Val de Saône. Le résultat principal attendu est d'évaluer les éléments de

compréhension du changement climatique et sa publicisation comme un problème social. Les livrables LA12 correspondent à un mémoire de master, un document de synthèse de 4 pages sur le questionnaire, un document de synthèse de 4 pages de première analyse des entretiens ECC remis en octobre 2024 et un chapitre de thèse fourni à la fin du projet.

La question A.2 s'intitule « Comment expliquer la diversité des représentations du changement climatique (urbain/rural, amont/aval, CSP, diplôme, rôle de la familiarité avec la rivière...) ? » Elle répond à l'objectif opérationnel d'établir des éléments de diagnostic pour penser ensemble changement climatique, attachement au val de Saône et développement territorial. En termes de méthodes, elle s'appuie sur une analyse bibliographique, un questionnaire avec un minimum de 500 répondants, 24 entretiens semi-directifs (ECC) dans l'ensemble des communes riveraines du Val de Saône pour mieux comprendre quels acteurs se sentent concernés ou non par le changement climatique. Les livrables LA12 permettent de répondre aux questions A.1 et A.2.

La question A.3 appréhende s'il existe un décalage entre perceptions et représentations du changement climatique avec des études plus objectivantes sur les phénomènes liés aux changements environnementaux. L'objectif est de proposer un échange de différentes représentations autour du changement climatique et notamment le volet expert et objectivant tant du côté scientifique que gestionnaire. Cette question s'appuie sur une analyse bibliographique, 6 entretiens avec des experts de la Saône (ECCbis) et l'organisation d'un atelier expert avec des scientifiques et des gestionnaires pour mettre en relation approche subjective du CC dans les territoires et approches plus externes et objectivantes. Les livrables LA3 correspondent à l'organisation d'un atelier expert avec invitation pour l'agence de l'eau et autres partenaires au dernier trimestre 2025, la proposition d'une synthèse en 2 pages de l'atelier expert et en fin de projet un chapitre de thèse.

L'objectif B vise à mobiliser les notions d'adaptation et d'innovation dans une approche de développement territorial pour analyser les décisions prises ainsi que la création de collectifs d'acteurs et d'actrices autour de ces enjeux. Il se structure autour de deux questions principales.

La question B.1 interroge quels sont les acteurs et actrices qui parviennent à se fédérer autour du changement climatique et pourquoi d'autres sont moins impliqués pour parvenir à l'objectif opérationnel d'étudier les leviers expliquant une mobilisation autour du changement climatique. Pour y parvenir, la méthode s'appuie sur une analyse documentaire de la démarche Ca Saône, 25 entretiens semi-directifs (EDT) et une analyse du réseau d'acteurs engagés autour de la Saône pour permettre localement une meilleure compréhension du jeu d'acteurs et plus généralement une réflexion sur les leviers de mobilisation. Les livrables LB sont une synthèse en 4 pages du dispositif Ca Saône, une analyse en 4 pages de la campagne d'entretiens au printemps 2025 et un chapitre de thèse à la fin du projet.

La question B.1 demande si la prise en compte du changement climatique (transversalité, intégration des enjeux...) permet de créer des politiques d'aménagement moins segmentées et propices à une transition écologique mais aussi à un développement territorial. L'objectif opérationnel est d'étudier des approches potentiellement plus intégrées des enjeux environnementaux à travers une identification de démarches pionnières ou exemplaires et la reconnaissance de l'importance des différents savoirs locaux et des initiatives. La méthode présente une analyse documentaire de la démarche Ca Saône et 25 entretiens semi-directifs (EDT) pour construire un travail sur des initiatives vues comme pionnières en termes de retour d'expérience. Les livrables LB permettent de répondre aux questions B.1 et B.2.

L'objectif C vise à développer à travers le prisme des « vulnérabilités » une approche différenciée des conséquences du changement climatique pour mieux cerner les enjeux et les populations exposées. Il se structure autour de deux questions principales.

La question C.1 interroge quels sont les principaux espaces exposés et pour quels enjeux d'après les acteurs du territoire pour permettre de répondre à l'objectif opérationnel d'identification d'espaces ou d'enjeux potentiellement prioritaires en termes de politiques publiques tout en créant des liens entre différentes personnes impliquées dans le territoire et favorisant les apprentissages entre acteurs et actrices. La méthode s'appuie sur une étude documentaire des documents de planification et l'organisation ainsi que l'analyse de 3 ateliers participatifs à partir d'une cartographie participative. Contrairement aux autres objectifs sur l'ensemble du linéaire, l'objectif C porte sur trois sites du Val de Saône à choisir à la lumière des deux premières phases. En termes de résultats attendus, cette question permet de construire un SIG et une cartographie participative pour hiérarchiser des enjeux. Les livrables LC correspondent à un mémoire de master remis en septembre 2025, un chapitre de thèse à la fin du projet, ainsi qu'une synthèse en 2 pages de chacun des ateliers (soit 6 pages au total).

La question 3.2 porte sur les principales populations vulnérables, en travaillant sur les différents facteurs de vulnérabilité et les inégalités d'exposition au changement climatique en fonction des types de dérèglement (canicule, inondation...) pour répondre aux objectifs opérationnels d'identifier des acteurs potentiellement prioritaires en termes de politiques publiques, de créer des liens entre différentes personnes impliquées dans

le territoire et favoriser les apprentissages entre acteurs et actrices. Contrairement aux autres objectifs, l'objectif C porte sur trois sites du Val de Saône à choisir à la lumière des deux premières phases. Le principal résultat attendu est une analyse des différentes vulnérabilités sociales et individuelles dans le territoire. Les livrables LC permettent de répondre aux questions C.1 et C.2.

Compte-tenu des complémentarités identifiées avec des études coordonnées par l'EPTB et la CRA BFC, il est prévu d'échanger tout au long du projet PARASCC avec les porteurs de ces études. Ces échanges viseront à se coordonner pour les phases de terrain, éviter de saturer de sollicitations les individus interrogés, adapter les entretiens pour ne pas répéter les thèmes et favoriser la circulation des données ainsi que des premiers résultats. Cela commencera par une réunion de travail début 2023. Cela se poursuivra en fonction des calendriers de chaque projet et des besoins identifiés par les porteurs de ces différents projets (études et recherche) par des échanges soit en présentiel, soit en visio, soit par emails. D'ores et déjà, il est prévu de mettre en commun la liste des personnes interviewées, des thèmes abordés et des zones géographiques étudiées.

LIVRABLES :

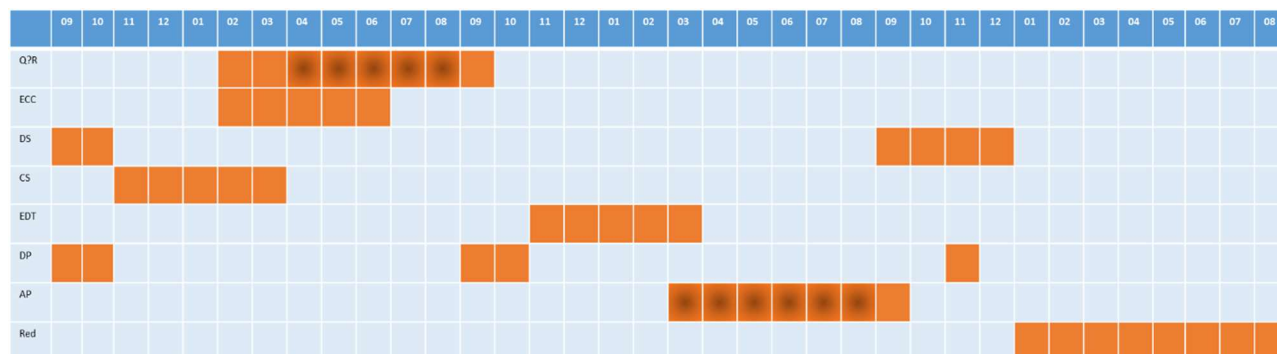
- **Livrables générique** : Une réunion d'avancement par an avec rendu un PPT et note d'avancement (1 page) – En fin de projet : rendu final – fiche de synthèse (4 pages) – capitalisation des métadonnées du projet dans metaZABR ou metaRZA
- **Livrables additionnels** : manuscrit de la thèse + 2 mémoires de master (2024 et 2025) + livrables LA12 (un document de synthèse de 4 pages sur le questionnaire, un document synthétisant la première analyse des entretiens de 4 pages pour octobre 2024) + livrables LA3 (organisation d'un atelier expert avec invitation pour l'agence de l'eau et autres partenaires au dernier trimestre 2025, la proposition d'une synthèse succincte de l'atelier expert) + livrables B (synthèse du dispositif Ca Saône, analyse en 4 pages de la campagne d'entretiens au printemps 2025) + livrables LC (synthèse en quelques pages de chacun des ateliers (soit 6 pages au total)).

DUREE DU PROJET :

- Calendrier prévisionnel : septembre 2023-août 2026
- Date de début : 1/9/2023
- Date de fin : 31/8/2026

Le projet se structure autour d'une thèse de septembre 2023 à août 2026 ainsi que le recrutement de deux stages de six mois au printemps été 2024 puis 2025.

Trois grandes phases sont identifiées : a) analyse des perceptions et des représentations du changement climatique (dont questionnaires, entretiens semi-directifs, littérature) : 09/2023 - 09/2024 plus un atelier expert à l'automne 2025, b) analyse des politiques publiques des mobilisations et des initiatives locales (dont entretiens semi-directifs, « Ca Saône », documents de planification) : 09/2023 - 04/2025, c) analyse des différentes vulnérabilités et de la justice environnementale (dont ateliers participatifs) : 03/2025 – 08/2026.



Les points correspondent aux deux stages.

REFERENCES BIBLIOGRAPHIQUES

- Astrade Laurent. 1996. La Saône en crue : dynamique d'un hydrosystème anthropisé, Thèse de doctorat en géographie soutenue à l'Université Paris 4.
- Boyer Anne-Lise, Le Lay Yves-François, Marty Pascal. 2022. "L'adaptation urbaine à la rareté de l'eau à Phoenix et à Tucson (Arizona) : une approche de political ecology." *Cybergeog*. DOI: [10.4000/cybergeog.38002](https://doi.org/10.4000/cybergeog.38002)
- Bravard Jean-Paul (dir.). 2002. *La Saône : axe de civilisation*, Lyon, Presses Universitaire de Lyon.
- Clayton Susan, Devine-Wright Patrick, Stern Paul C., Whitmarsh Lorraine, Carrico Amanda, Steg Linda, Swim Janet et Mirilia Bonnes. 2015. "Psychological research and global climate change.", *Nature Climate Change*, 5, 640–646.
- Comby Emeline, Le Lay Yves-François et Piégay Hervé. 2014. "How Chemical Pollution Becomes a Social Problem. Risk Communication and Assessment through Regional Newspapers during the Management of PCB Pollutions of the Rhône River (France)." *Science of The Total Environment* 482-483: 100–115.
- Emelianoff Cyria. 2006. "Connaître ou reconnaître les inégalités environnementales ?." *ESO, Travaux et Documents*, 25, 35-43.
- Felli Romain. 2016. *La Grande Adaptation : Climat, Capitalisme et Catastrophe*, Paris, Seuil, Collection Anthropocène.
- Hilgartner Stephen et Bosk Charles L. 1988. "The Rise and Fall of Social Problems: A Public Arenas Model." *American Journal of Sociology* 94 (1): 53–78.
- Klinenberg Eric. 2002. *Heat Wave. A Social Autopsy of Disaster in Chicago*, Chicago, University Press of Chicago.
- Magnan Alexandre. 2009. "Proposition d'une trame de recherche pour appréhender la capacité d'adaptation au changement climatique", *VertigO - la revue électronique en sciences de l'environnement*, 9(1). DOI : <https://doi.org/10.4000/vertigo.9189>
- Reghezza-Zitt Magali, Rufat Samuel. 2015. "L'adaptation en Île-de-France entre injonction et recyclage. Techniques et politiques de la société de l'incertitude", *Développement Durable et Territoires*, 6(3). DOI : [10.4000/developpementdurable.11035](https://doi.org/10.4000/developpementdurable.11035)
- Simonet Guillaume, 2016, "De l'ajustement à la transformation : vers un essor de l'adaptation ? ", *Développement durable et territoires*, 7(2). DOI : [10.4000/developpementdurable.17511](https://doi.org/10.4000/developpementdurable.17511)